

SUGGERIMENTI PER DIGITALIZZARE POLIGONIE PUNTI IN GOOGLE EARTH

1. Entrare nel sito <http://earth.google.it/download-earth.html>, scaricare il programma di navigazione web-gis cliccando su ACCETTAE SCARICA (versione free, vedi figura 1), ATTENZIONE: eliminare la spunta da “includi google chrome, un browser nuovo e veloce per Windows e Mac. Ulteriori informazioni su Google Chrome”.

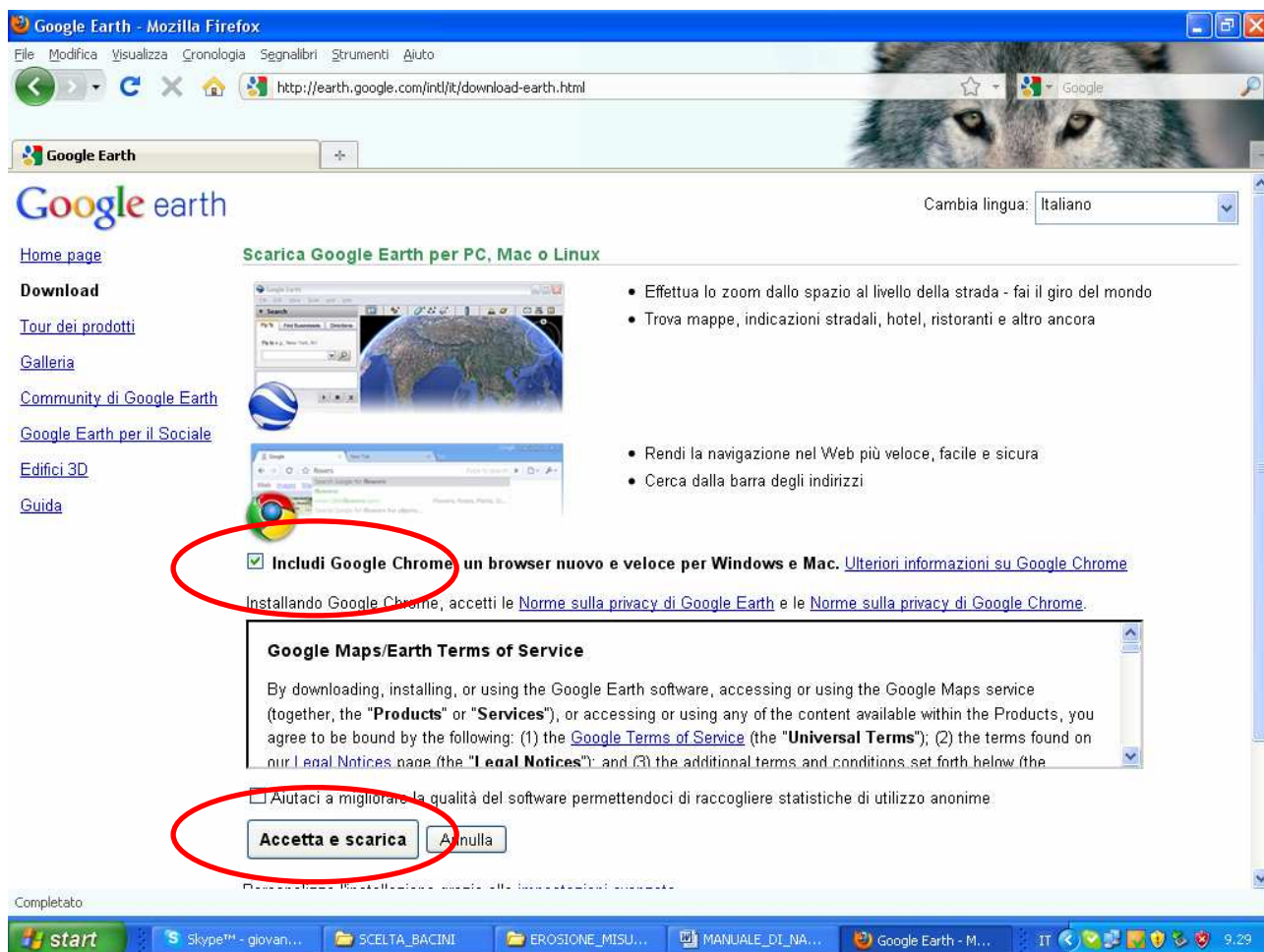


Figura 1 pagina web per il download del software di navigazione di Earth Google.

2. Effettuare l'installazione del programma e lanciarlo. Una volta lanciato il programma apparirà (a seconda della versione) una videata tipo quella riportata in figura 3.
3. Prima di iniziare la navigazione verso il punto cercato è necessario settare il sistema di riferimento geografico o piano, cliccando su <<Strumenti/Opzioni>> e spuntare, nella finestra <<Vista3D>> una tra le opzioni¹ (figura 3 & 4):
 - a. Gradi decimali (es. Lat. 43.183276°, Lon. 13.452529°)²
 - b. Gradi, minuti e secondi (es. Lat. 43°10'51.03"N, Lon. 13°27'9.02"E)¹
 - c. Gradi, minuti decimali (es. Lat. 43° 10.851'N, Lon. 13° 27.150'E)¹
 - d. UTM (Universale Trasverso di Mercatore) (es. 4782059.66 m N, 374235.73 m E)³

¹ il sistema di riferimento adottato dalla regione marche (per maggiori info Ufficio Cartografie e Informazioni Territoriali) Gauss Boaga, non è implementato nel sistema EG, dunque per opportune conversioni si possono utilizzare software specifici licenziati o freeware, come Cartlab1 liberamente scaricabile nell'area download del portale della cartografia catastale <http://www.fiduciali.it/download>, previa registrazione.

² <http://www.spatialreference.org/ref/sr-org/14/>

³ <http://www.spatialreference.org/ref/epsg/32633/>

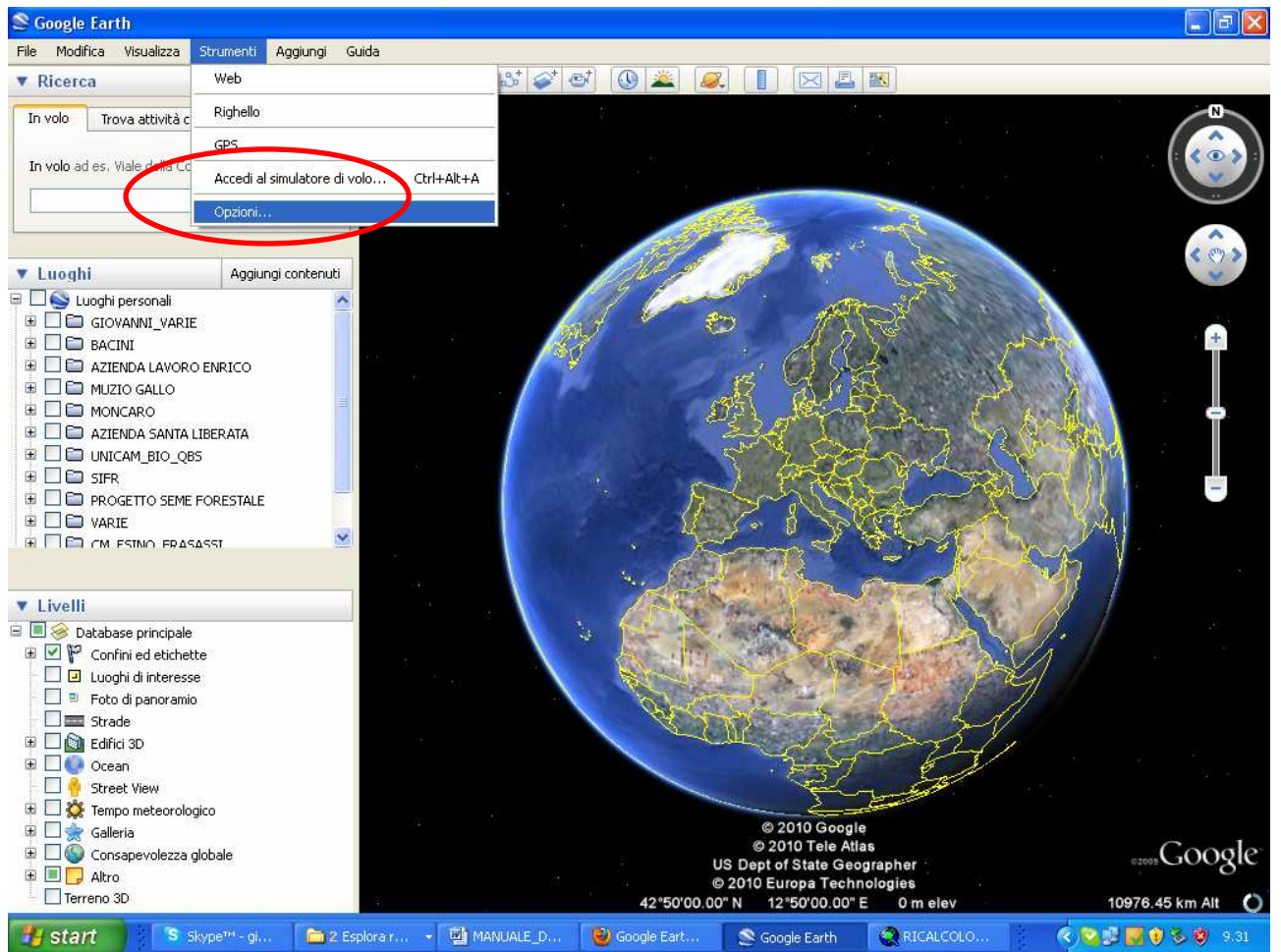


Figura 2.1 Strumenti di settaggio del navigatore

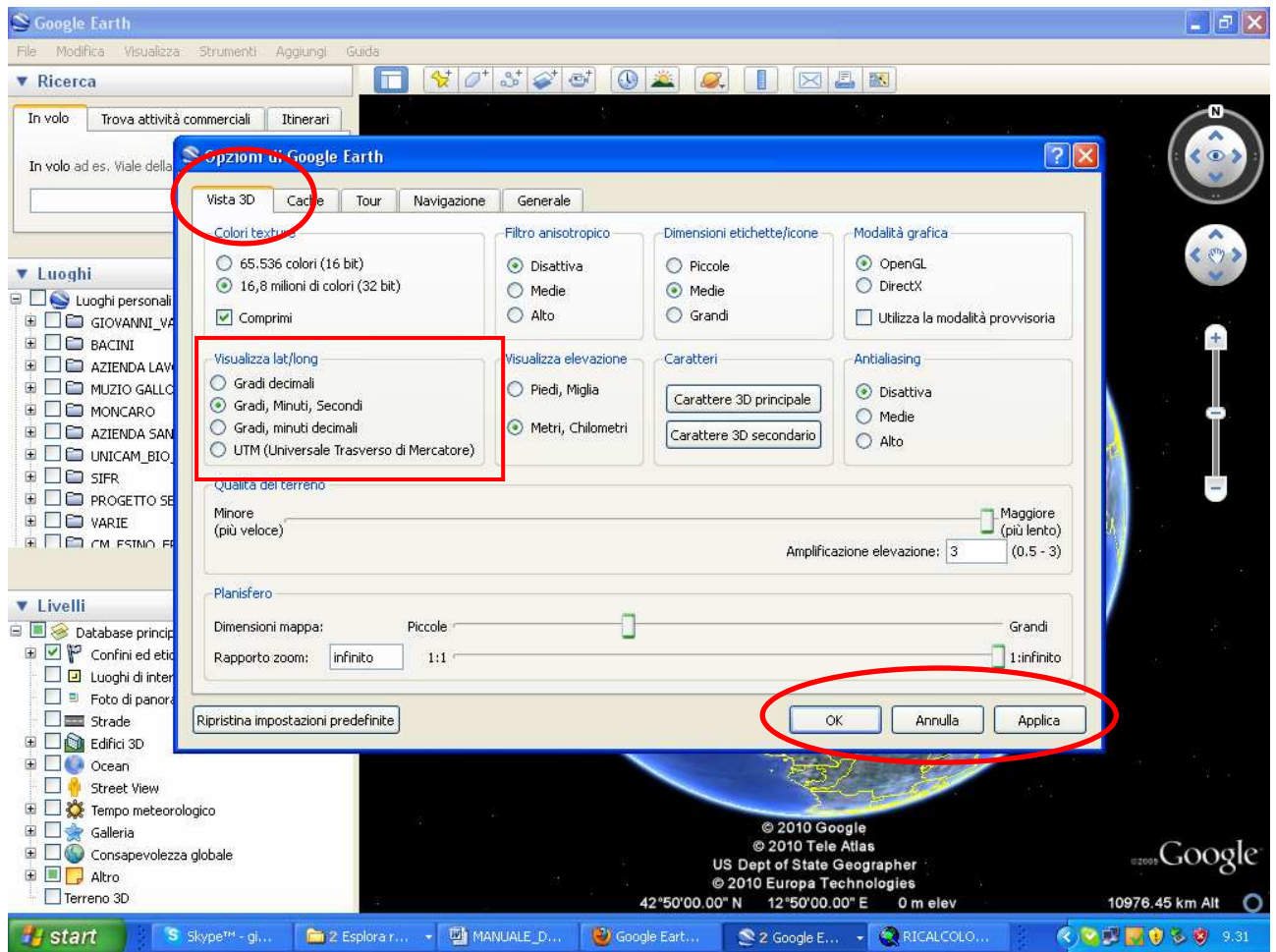


Figura 2.2 Strumenti di settaggio del navigatore

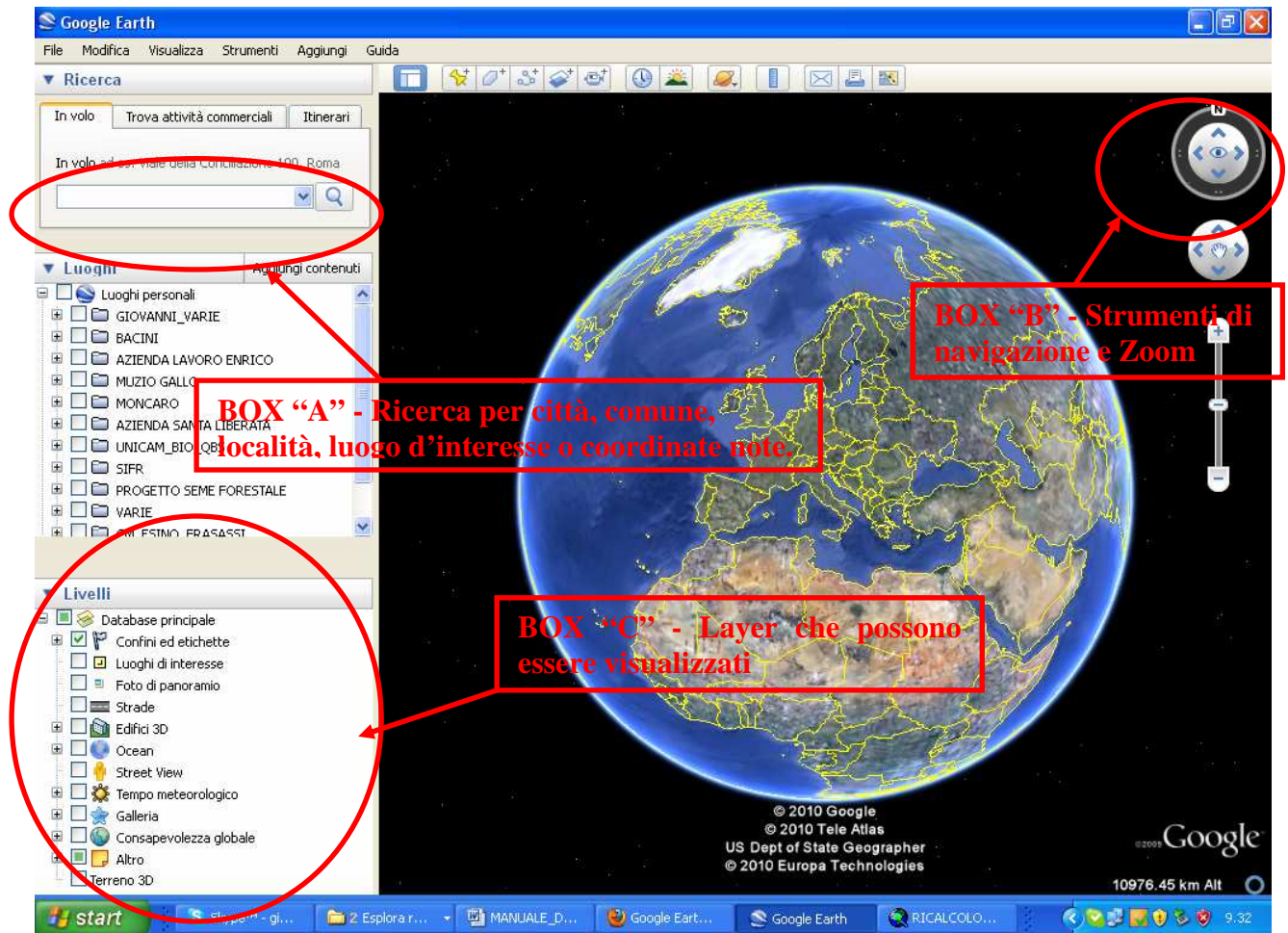


Figura 3 Videata di navigazione del software Earth Google

4. Attraverso gli strumenti di navigazione raggiungere la meta desiderata (es. appezzamento di interesse). Fare lo zoom in modo da vedere tutto l'appezzamento con un ragionevole intorno, es. vedi figura 4.

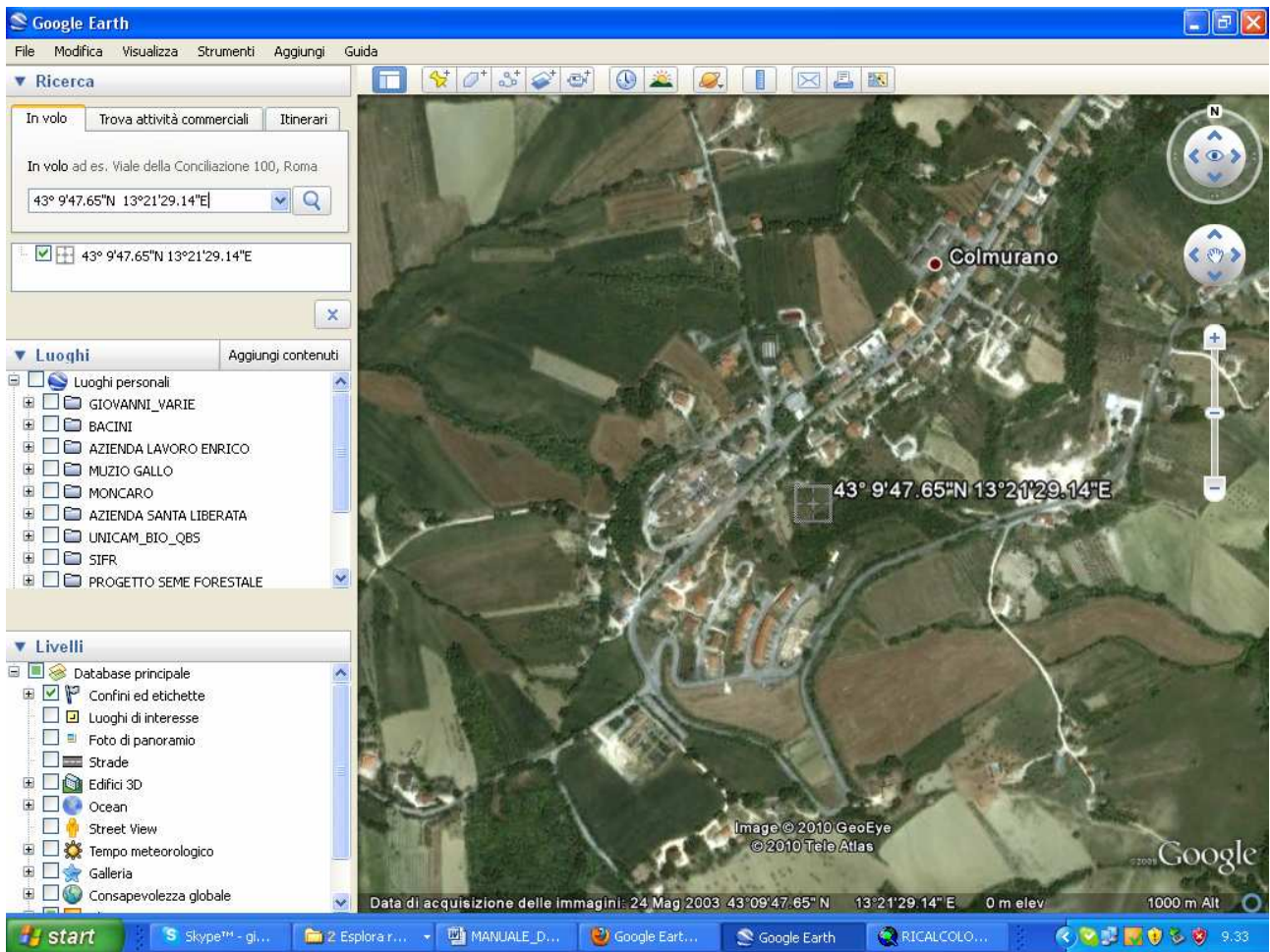


Figura 4 Ricerca per coordinate geografiche note.

- Se si conoscono le coordinate geografiche es. $43^{\circ} 9'47.65''N$ $13^{\circ}21'29.14''E$, rilevate con un GPS, si può effettuare direttamente la ricerca inserendo i dati nel BOX “A” (figura 3), ATTENZIONE: per quanto riguarda le coordinate geografiche, a seconda del tipo di dato di cui si dispone, è necessario, prima di fare la ricerca, settare la visualizzazione ripetendo le istruzioni al punto 2.

*Per effettuare il passaggio tra i sistemi di riferimento di interesse nazionale, incluso il sistema catastale (Cassini-Soldner), si può utilizzare il software **Cartlab1** liberamente scaricabile nell'area download del portale della cartografia catastale <http://www.fiduciali.it/download>, previa registrazione.*

- Una volta individuato l'appezzamento è possibile memorizzare la posizione creando un segnaposto o digitalizzando il poligono, utilizzando gli strumenti “*Aggiungi segnaposto*” o “*Aggiungi poligono*”, vedi figura 5a e 5b.

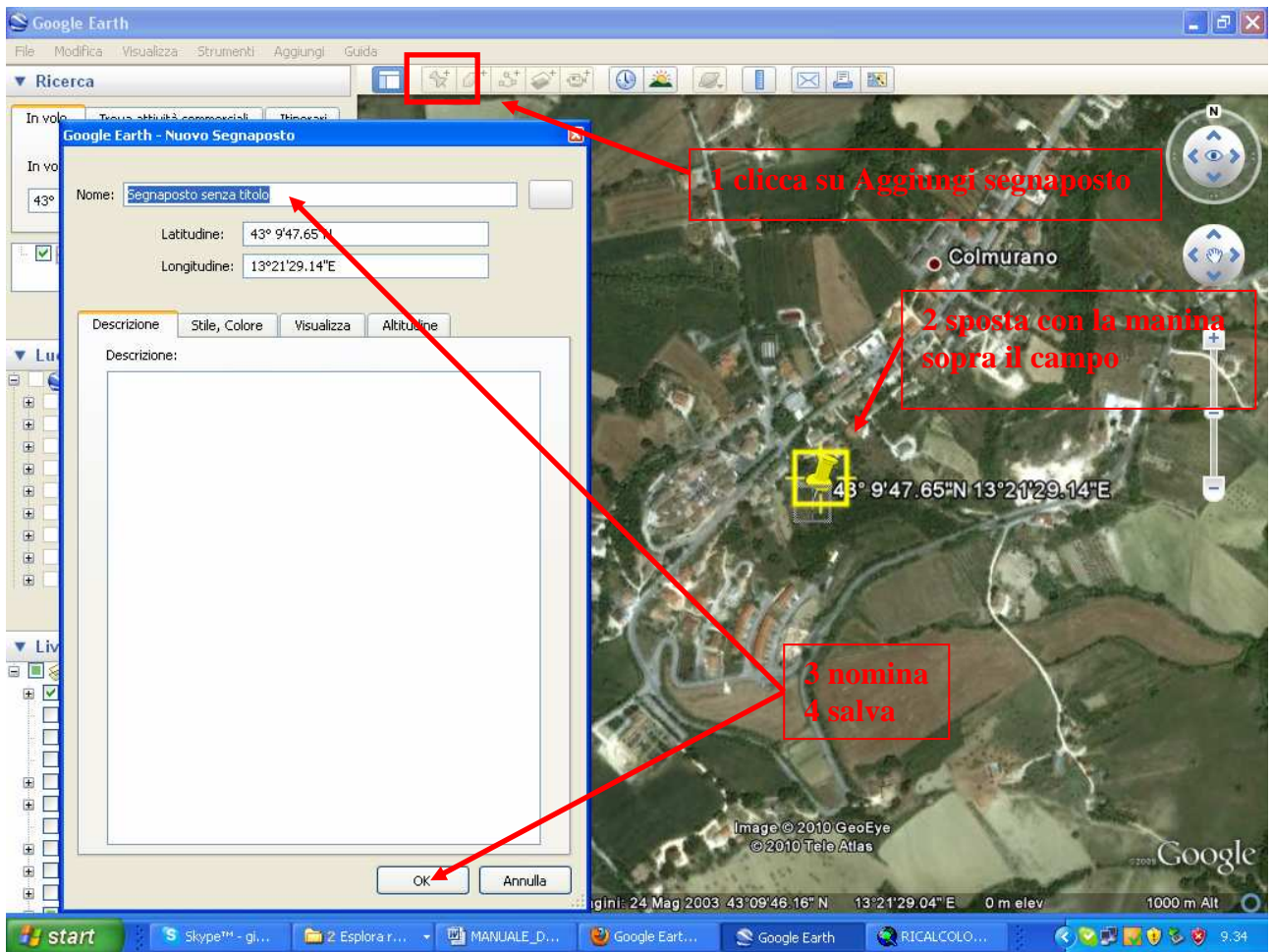


Figura 5a Aggiungi segnaposto.

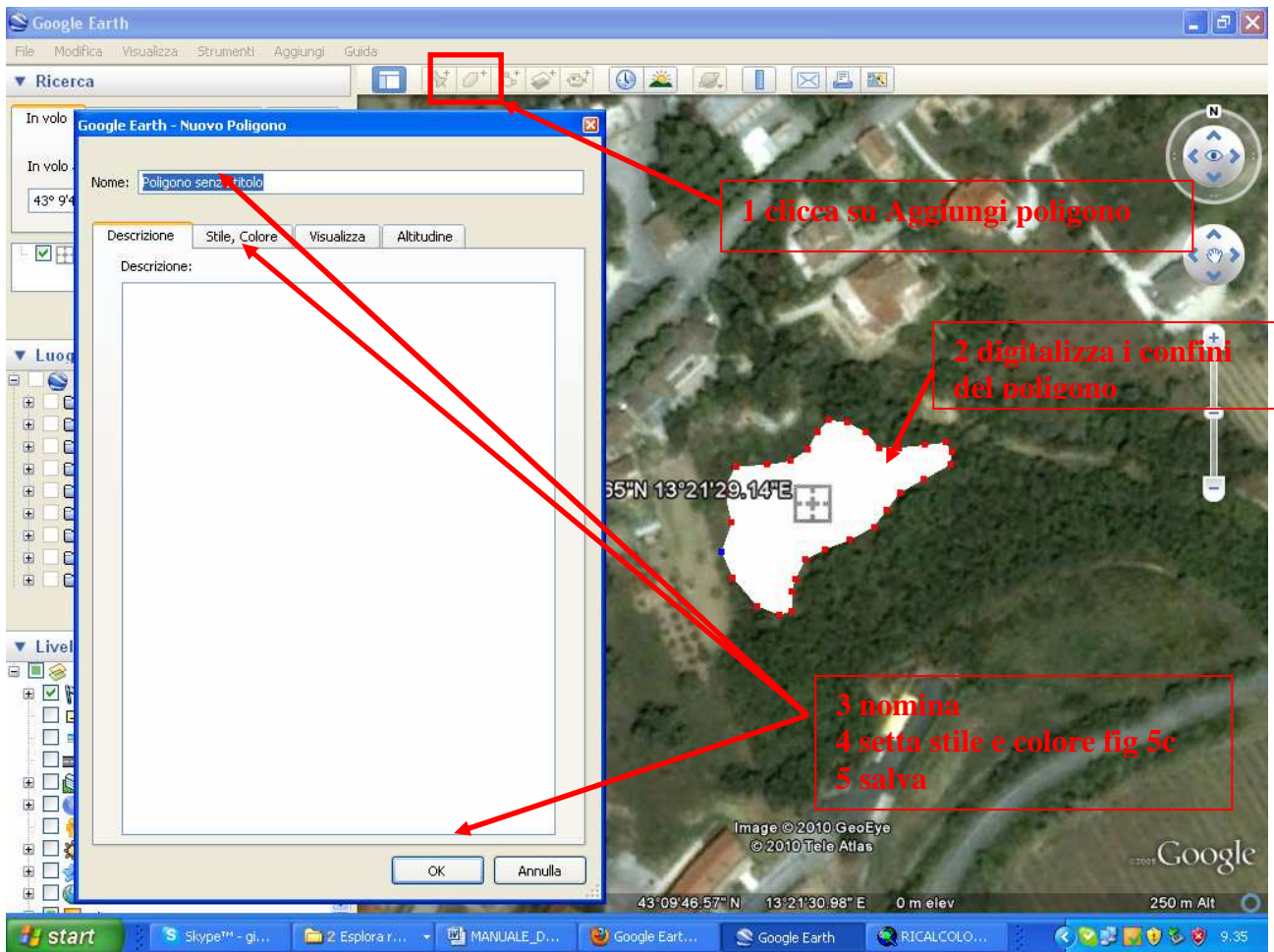


Figura 5b Aggiungi poligono.

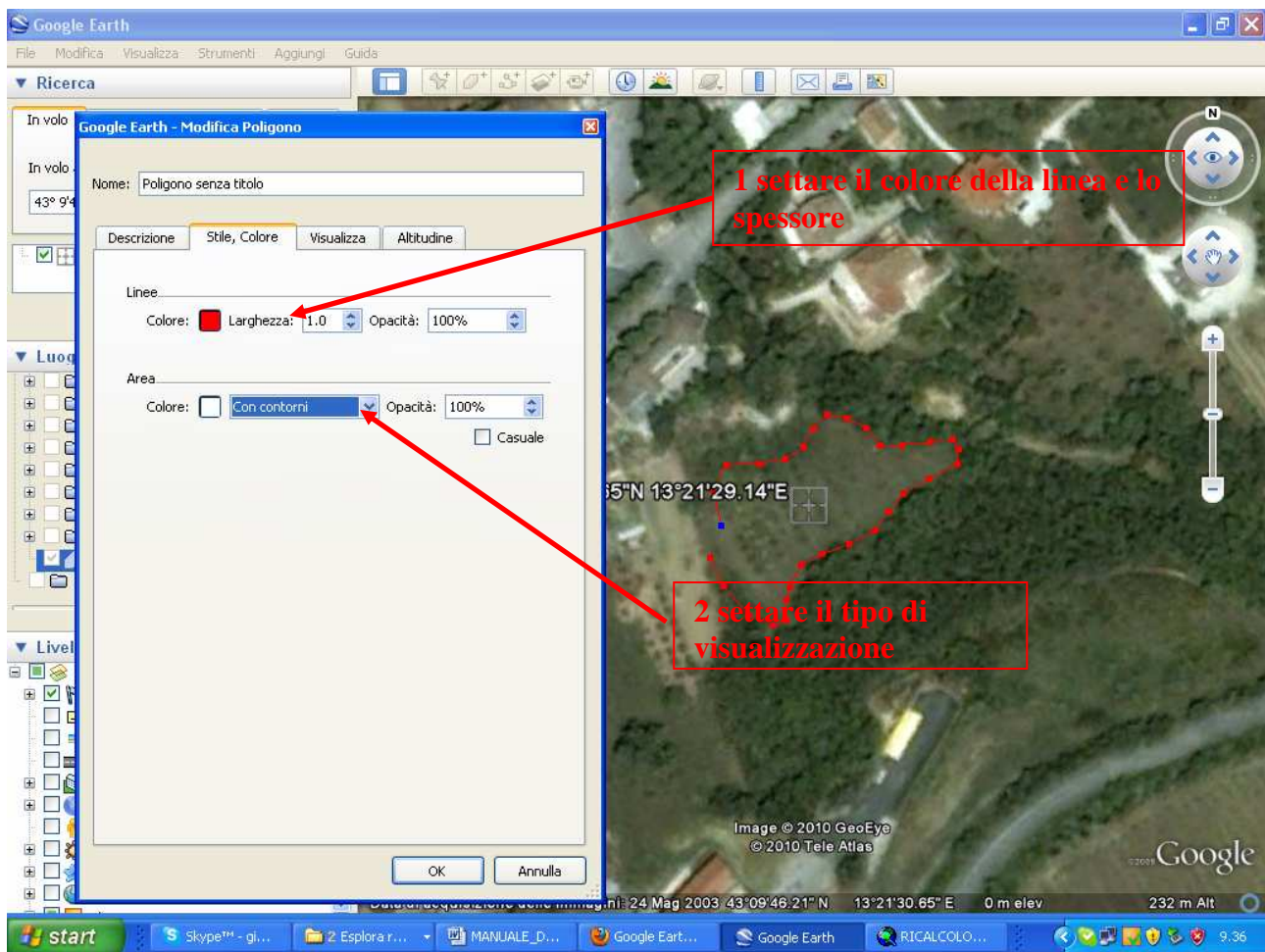


Figura 5c settaggio stile e colore di un poligono.

Scrivici o contattaci per eventuali informazioni:

Osservatorio regionale Suoli – Regione Marche
Piazza della Repubblica
62010 Treia (MC)
Tel. 0733-217391
Fax 0733-217010
e-mail: infosuoli@regione.marche.it